

# **iGET**

## **SECURITY**

### **Instalační manuál CZ**

## **P13**

www.iget.eu

SUPPORT: <http://www.iget.eu/helpdesk>

### **Bezpečnostní opatření**

1. Nepokládejte žádné těžké nebo ostré předměty na zařízení.
2. Nevystavujte zařízení přímému slunečnímu a teplenému záření a nesmí být zakrýváno.
3. Nevystavujte zařízení prostředí s vyšší nebo nižší teplotou než je doporučena.
4. Nevystavujte zařízení prašnému prostředí, a vlhkému prostředí nesplňující doporučené hodnoty včetně deště a kapalin.
5. Nepoužívejte žádné korosivní čisticí prostředky k čištění zařízení.
6. Nevystavujte zařízení silnému magnetickému nebo elektronickému rušení.
7. Nepoužívejte jiné napájecí adaptéry nebo baterie než ty, které jsou pro provoz určeny.
8. Záruční opravy zařízení uplatňujte u svého prodejce. V případě technických problémů a dotazů kontaktujte svého prodejce.
9. Pro domácnosti: Uvedený symbol (přeškrtnutý koš) na výrobku nebo v průvodní dokumentaci znamená, že použité elektrické nebo elektronické výrobky nesmí být likvidovány společně s komunálním odpadem. Za účelem správné likvidace výrobku jej odevzdejte na určených sběrných místech, kde budou přijata zdarma. Správnou likvidací tohoto produktu pomůžete zachovat cenné přírodní zdroje a napomáháte prevenci potenciálních negativních dopadů na životní prostředí a lidské zdraví, což by mohly být důsledky nesprávné likvidace odpadů. Další podrobnosti si vyžádejte od místního úřadu nebo nejbližšího sběrného místa. Při nesprávné likvidaci tohoto druhu odpadu mohou být v souladu s národními předpisy uděleny pokuty. Informace pro uživatele k likvidaci elektrických a elektronických zařízení (firemní a podnikové použití): Pro správnou likvidaci elektrických a elektronických zařízení si vyžádejte podrobné informace u Vašeho prodejce nebo dodavatele. Informace pro uživatele k likvidaci elektrických a elektronických zařízení v ostatních zemích mimo Evropskou unii: Výše uvedený symbol (přeškrtnutý koš) je platný pouze v zemích Evropské unie. Pro správnou likvidaci elektrických a elektronických zařízení si vyžádejte podrobné informace u Vašich úřadů nebo prodejce zařízení. Vše vyjadřuje symbol přeškrtnutého kontejneru na výrobku, obalu nebo tištěných materiálech.
10. Není určeno k používání v blízkosti vody, např. vedle vany, umyvadla, dřezu, výlevky, ve vlhkém sklepě nebo u bazénu.

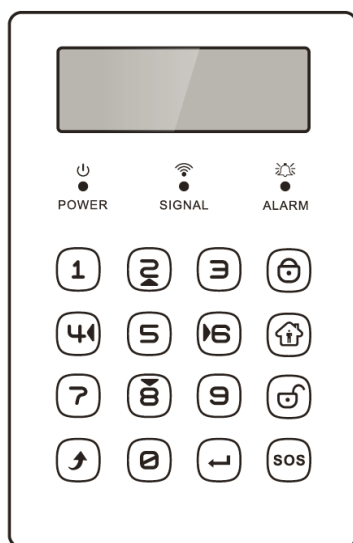


### **Prohlášení o shodě:**



Společnost Intelek spol. s r.o. tímto prohlašuje, že všechna zařízení SECURITY P13 (JP-08B) jsou ve shodě se základními požadavky a dalšími příslušnými ustanoveními směrnice 1999/5/EC. Produkty jsou určeny pro prodej bez omezení v České republice, Slovensku a v dalších členských zemích EU. Záruční lhůta je na produkty 24 měsíců, pokud není stanovena jinak. Prohlášení o shodě lze stáhnout z webu [www.iget.eu](http://www.iget.eu).

# SECURITY P13 – Externí bezdrátová klávesnice s LCD disp.



## Specifikace:

### Frekvence vysílání:

433 MHz

### Provozní teplota:

- 10°C ~ +50°C

### Provozní vlhkost:

5% ~ 95%

### Použité kódování:

2262/1527

### Napájecí napětí:

adaptér 5V DC 500mA,  
vnitřní baterie 3.7V 500mAh,  
výdrž až 24 hodin.

**Dosah signálu k centrální jednotce:**  
do 30ti m. při přímé viditelnosti

## Doporučení

- Klávesnice musí být umístěna ve vnitřních prostorách na pevném podkladu.
- Vzdálenost pro připojení k hlavní jednotce závisí také na různorodosti okolních materiálů a okolního zarušení. Nejprve doporučujeme provést v blízkosti hlavní jednotky spárování a nastavení, a poté provést test dosahu – zdali při příkazech spolu jednotky komunikují.

## Instalace

### 1) První seznámení

Zapojte do klávesnice konektor napájecího adaptéru a napájecí adaptér do zásuvky 230V AC. Lehkým posunutím zapnete tlačítko na zadní straně do polohy „On“.

**Pozor:** Vlevo od konektoru pro napájecí adaptér se nachází tlačítko pro ochranu proti poškození klávesnice (Trigger). Pokud jej stisknete a pustíte, bude vyvolán Alarm. Je to z důvodu kdyby chtěl klávesnici někdo deaktivovat její demontáží, nebo poškozením.

Na klávesnici se po zapnutí zobrazí „System disarmed“.

### Popis LED diod:

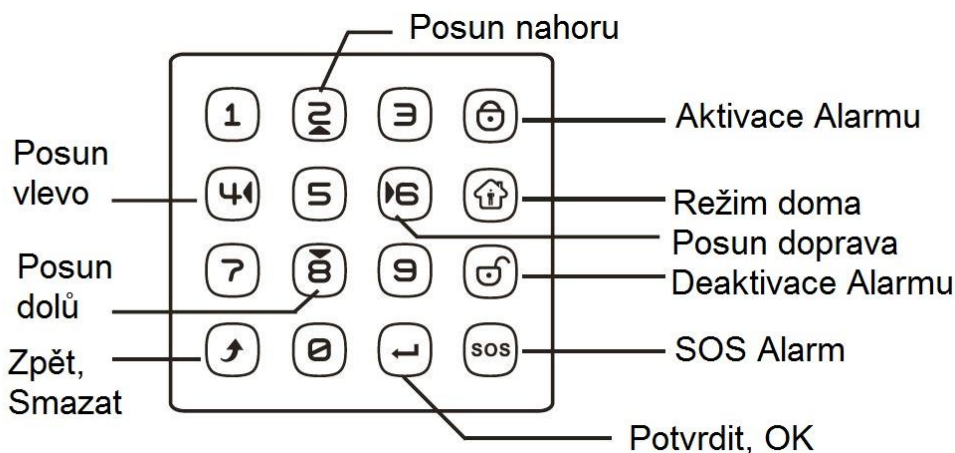
POWER – pokud svítí, je klávesnice zapnuta, pokud nesvítí, je vypnuta

SIGNAL – dioda bliká, pokud klávesnice přijímá/vysílá signál

ALARM – bliká, pokud je vyvolán poplach od hlavní jednotky, nebo byla narušena ochrana klávesnice proti poškození (Trigger) nebo pokud je vyvolán SOS Alarm



Popis ovládání klávesnice:



## 2) Základní ovládání

### 2a) Aktivace alarmu

- zadejte heslo pro zakódování/odkódování alarmu a stiskněte tlačítko „Aktivace alarmu“
- v základním nastavení je heslo „123456“, heslo je možné změnit viz. bod 7)
- displej zobrazí „System armed“ (Systém zabezpečen)

### 2b) Deaktivace alarmu

- zadejte heslo pro zakódování/odkódování alarmu a stiskněte tlačítko „Deaktivace alarmu“
- v základním nastavení je heslo „123456“, heslo je možné změnit viz. bod 7)

### 2c) Režim Doma

- zadejte heslo pro zakódování/odkódování alarmu a stiskněte tlačítko „Režim doma“
- v základním nastavení je heslo „123456“, heslo je možné změnit viz. bod 7)
- více o nastavení režimu doma je součástí manuálu alarmu, jedná se o režim, kdy jsou některé detektory aktivní, a některé neaktivní.

### 2d) SOS alarm

- zadejte heslo pro zakódování/odkódování alarmu a stiskněte tlačítko „SOS Alarm“
- v základním nastavení je heslo „123456“, heslo je možné změnit viz. bod 7)
- více o režimu SOS je součástí manuálu alarmu, jedná se o okamžitý poplach pro přivolání pomoci.

### Pozor:

Základní kód pro aktivaci/deaktivaci alarmu je v továrním nastavení „123456“.  
Základní kód pro vstup do nastavení je v továrním nastavení „123123“.

## 3) Montáž klávesnice

Vyšroubujte šroub ve spodní části klávesnice a odejměte zadní kryt. Protáhněte otvorem v zadním plastovém krytu napájecí drát adaptéru a pomocí šroubů apod. připevněte zadní plastová záda na pevnou podložku (zeď, dřevo, apod.)  
Zapojte napájecí konektor a přepněte tlačítko na zadní straně do polohy „On“.  
Nasadte klávesnici na kryt a zašroubujte spodní šroub.

## 4) NASTAVENÍ KOMUNIKACE S ALARMEM

Postupujte přesně dle následujících kroků:

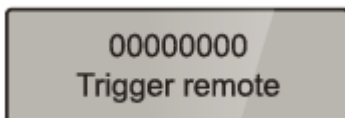
### 4a) Aktivace vysílání na alarmu

- v režimu nezabezpečeno vstupte do nastavení alarmu, v základním nastavení je to: zadejte 8888# a zobrazí se na alarmu 0000.
- nyní zadejte 411# a alarm pípne a zobrazí 0000,
- nyní vystupte z nastavení, zadejte \*#

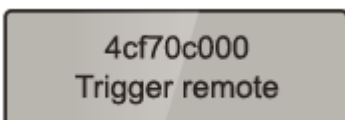
### 4b) Přidání kódu alarmu do klávesnice

- alarm ponechejte v základním režimu, nezabezpečeno

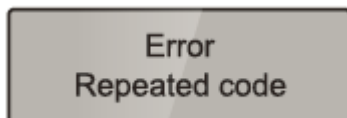
- Po zapnutí zobrazuje klávesnice "System disarmed". Stiskněte „123123“ a klávesu „Potvrdit“. Nyní jste v menu nastavení, pro procházení menu použijte šipky „Posun vlevo/Posun vpravo“ tak dlouho, až naleznete položku „RF Coding“ a potvrďte, zobrazí se:



- nyní na alarmu zadejte pomocí klávesnice nebo klíčenky pokyn pro Zabezpečeno  
- pokud párování proběhlo správně, zobrazí se na klávesnici (kód bude různý), a potvrďte:



- pokud se párování nezdaří, zobrazí se:



- Při nevydařeném párování doporučujeme:

- Uvést klávesnici do základního nastavení a znovu nastavit bod. 2)
- Provést vypnutí/zapnutí alarmu

#### **4c) Nastavení náhodného kódu klávesnice**

Po zapnutí zobrazuje klávesnice "System disarmed". Stiskněte „123123“ a klávesu „Potvrdit“. Nyní jste v menu nastavení, pro procházení menu použijte šipky „Posun vlevo/Posun vpravo“ tak dlouho, až naleznete „Wireless Control address“ a potvrďte. Nyní se zobrazí „Please input“, zadejte 6 náhodných čísel, jaké vás napadnou, a potvrďte.

**Pozor:** Základní kód pro vstup do nastavení je v továrním nastavení „123123“.

#### **4d) Přidání kódu klávesnice do alarmu**

- na alarmu nyní aktivujte párování s klíčenkou nebo klávesnicí (např. pro alarm M2B je to 8888# pro vstup do nastavení, číslo 204 až 207 a #, pokud již tyto pozici nejsou obsazeny dalšími klíčenkami, pozice 201 až 203 jsou obsazeny z výroby třemi klíčenkami)

- na klávesnici stiskněte kód pro odheslování, v továrním nastavení je „123456“ a tlačítko **deaktivace** Alarmu. Alarm by měl potvrdit pípnutím a uložit

- Nyní je spárování kompletní.

#### **5) Nastavení datumu a času**

a) vstupte do nastavení a vyhledejte položku „System Time set“ a potvrďte.

b) Nyní pomocí šipek posun vlevo/vpravo vyberte danou pozici, a pomocí šipek posun nahoru/dolů nastavte hodnotu.

Nastavení je v pořadí:            měsíc / den / rok , hodiny / minuty

#### **6) Změna hesla pro zakódování/odkódování alarmu**

a) vstupte do nastavení (stiskněte „123123“ a klávesu „Potvrdit“) a vyhledejte položku „Operate password“ a potvrďte,

b) nyní zadejte nové heslo a potvrďte.

#### **7) Změna hesla pro vstup do nastavení klávesnice**

a) vstupte do nastavení (stiskněte „123123“ a klávesu „Potvrdit“) a vyhledejte položku „Program password“ a potvrďte,

b) nyní zadejte nové heslo a potvrďte.

#### **8) Uvedení do továrního (základního) nastavení**

a) vstupte do nastavení a vyhledejte položku „Factory settings restore“ a potvrďte,

b) klávesnice smaže veškerá nastavení a restartuje se do základního továrního nastavení.

Dodržujte pravidla pro práci s elektrickými přístroji a instalaci provádějte opatrně.

# **iGET**

## **SECURITY**

### **Inštalační manuál SK**

## **P13**

www.iget.eu

SUPPORT: <http://www.iget.eu/helpdesk>

### **Bezpečnostné opatrenia**

1. Nekladajte žiadne ťažké alebo ostré predmety na zariadenie.
2. Nevystavujte zariadenie priamemu slnečnému a tepelnému žiareniu a nesmie byť zakrývané.
3. Nevystavujte zariadenie prostrediu s vyššou alebo nižšou teplotou, než je odporúčaná.
4. Nevystavujte zariadenie prašnému prostrediu a vlhkému prostrediu, ktoré nespĺňa odporúčané hodnoty vrátane dažďa a kvapalín.
5. Nepoužívajte žiadne korozívne čistiace prostriedky k čisteniu zariadenia.
6. Nevystavujte zariadenie silnému magnetickému alebo elektronickému rušeniu.
7. Nepoužívajte iné napájacie adaptéry alebo batérie než tie, ktoré sú pre prevádzku určené.
8. Záručné opravy zariadenia uplatňujte u svojho predajcu. V prípade technických problémov a otázok kontaktujte svojho predajcu.
9. Pre domácnosti: Uvedený symbol (preškrtnutý kôš) na výrobku alebo v sprievodnej dokumentácii znamená, že použité elektrické alebo elektronické výrobky nesmú byť likvidované spoločne s komunálnym odpadom. Za účelom správnej likvidácie odovzdajte výrobok na určených zberných miestach, kde budú prijaté zdarma. Správnou likvidáciou tohto produktu pomôžete zachovať cenné prírodné zdroje a napomáhate prevencii potenciálnych negatívnych dopadov na životné prostredie a ľudské zdravie, čo by mohli byť dôsledky nesprávnej likvidácie odpadov. Ďalšie podrobnosti si vyžiadajte od miestneho úradu alebo najbližšieho zberného miesta. Pri nesprávnej likvidácii tohto druhu odpadu môžu byť v súlade s národnými predpismi udelené pokuty. Informácie pre užívateľov k likvidácii elektrických a elektronických zariadení (firemné a podnikové použitie): Pre správnu likvidáciu elektrických a elektronických zariadení si vyžiadajte podrobné informácie u Vášho predajcu alebo dodávateľa. Informácie pre užívateľov k likvidácii elektrických a elektronických zariadení v ostatných krajinách mimo Európsku úniu: Vyššie uvedený symbol (preškrtnutý kôš) je platný len v krajinách Európskej únie. Pre správnu likvidáciu elektrických a elektronických zariadení si vyžiadajte podrobné informácie u Vašich úradov alebo predajcu zariadenia. Všetko vyjadruje symbol preškrtnutého kontajnera na výrobku, obale alebo tlačенých materiáloch.
10. Nie je určený k používaniu v blízkosti vody, napr. vedľa vane, umývadla, drezu, výlevky, vo vlhkej pivnici alebo pri bazéne.



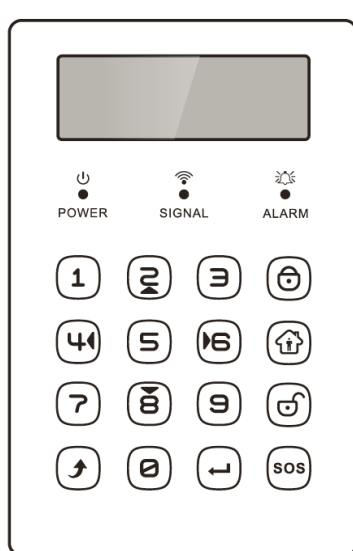
### **Prehlásenie o zhode:**



Spoločnosť Intelek spol. s r.o. (Shenzhen Chitongda Electronic CO.,LTD) týmto prehlasuje, že všetky zariadenia SECURITY P13 (JP-08B) sú v zhode so základnými požiadavkami a ďalšími príslušnými ustanoveniami smernice 1999/5/EC. Produkty sú určené pre predaj bez obmedzenia v Českej republike, Slovenskej republike a v ďalších členských krajinách EU. Záručná doba na produkty je 24 mesiacov, pokiaľ nie je stanovené inak. Prehlásenie

o zhode možno stiahnuť z webu [www.iget.eu](http://www.iget.eu).

## SECURITY P13 – Externá bezdrôtová klávesnica s LCD disp.



### Špecifikácie:

#### Frekvencia vysielania:

433 MHz

#### Prevádzková teplota:

- 10°C ~ +50°C

#### Prevádzková vlhkosť:

5% ~ 95%

#### Použité kódovanie:

2262/1527

#### Napájacie napätie:

adaptér 5V DC 500mA,  
vnútorná batéria 3.7V 500mAh,  
výdrž až 24 hodín.

#### Dosah signálu k centrálnej jednotke:

do 30-tich m. pri priamej viditeľnosti.

### Odporúčanie:

- Klávesnice musí byť umiestnená vo vnútorných priestoroch na pevnom podklade.
- Vzdialenosť pre pripojenie k hlavnej jednotke závisí taktiež na rôznorodosti okolitých materiálov a okolitého rušenia. Najprv odporúčame spraviť v blízkosti hlavnej jednotky spárovanie a nastavenie, potom spraviť test dosahu – či pri príkazoch spolu jednotky komunikujú.

### Inštalácia

#### 1) Prvé zoznámenie

Zapojte do klávesnice konektor napájacieho adaptéra a napájací adaptér do zásuvky 230V AC. Lahkým posunutím zapnite tlačidlo na zadnej strane do polohy „On“.

**Pozor:** Vľavo od konektora pre napájací adaptér sa nachádza tlačidlo pre ochranu proti poškodeniu klávesnice (Trigger). Pokiaľ ho stlačíte a pustíte, bude vyvolaný alarm. Je to z dôvodu keby chcel klávesnicu niekto deaktivovať jej demontážou, alebo poškodením.

Na klávesnici sa po zapnutí zobrazí „System disarmed“.

#### Popis LED diód:

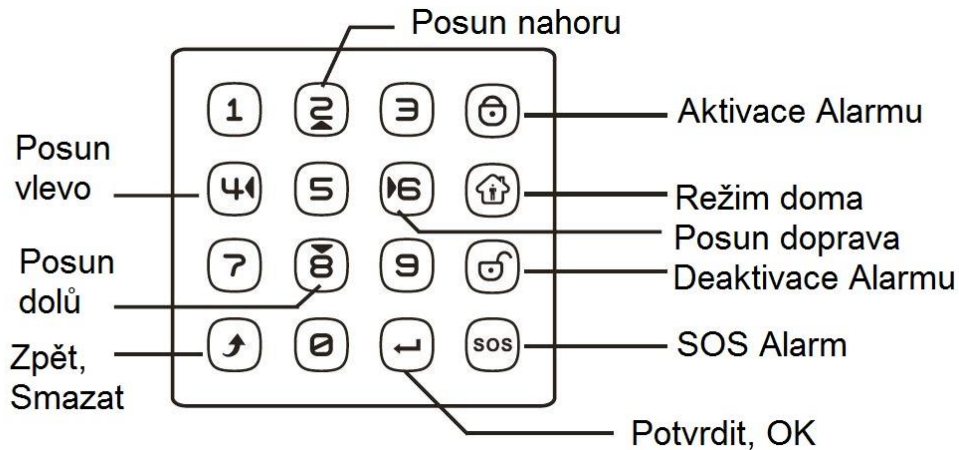
POWER – pokiaľ svieti, je klávesnica zapnutá, pokiaľ nesvieti, je vypnutá

SIGNAL – dióda bliká, klávesnica prijíma/vysiela signál

ALARM – bliká, pokiaľ je vyvolaný poplach od hlavnej jednotky alebo bola porušená ochrana klávesnice proti poškodeniu (Trigger) alebo pokiaľ je vyvolaný SOS Alarm



Popis ovládania klávesnice:



## 2) Základné ovládanie

### a) Aktivácia alarmu

- zadajte heslo pre zakódovanie/odkódovanie alarmu a stlačte tlačidlo „Aktivácia alarmu“,
- v základnom nastavení je heslo „123456“, heslo je možné zmeniť, viď. bod 7),
- displej zobrazí „System armed“ (Systém zabezpečený).

### b) Deaktivácia alarmu

- zadajte heslo pre zakódovanie/odkódovanie alarmu a stlačte tlačidlo „Deaktivácia alarmu“,
- v základnom nastavení je heslo „123456“, heslo je možné zmeniť, viď. bod 7).

### c) Režim Doma

- zadajte heslo pro zakódovanie/odkódovanie alarmu a stlačte tlačidlo „Režim doma“,
- v základnom nastavení je heslo „123456“, heslo je možné zmeniť, viď. bod 7),
- viac o nastavení režimu doma je súčasťou manuálu alarmu, jedná sa o režim, keď sú niektoré detektory aktívne a niektoré neaktívne.

### d) SOS alarm

- zadajte heslo pro zakódovanie/odkódovanie alarmu a stlačte tlačidlo „SOS Alarm“
- v základnom nastavení je heslo „123456“, heslo je možné zmeniť, viď. bod 7)
- viac o režime SOS je súčasťou manuálu alarmu, jedná sa o okamžitý poplach pre privolanie pomoci.

### Pozor:

Základný kód pre aktiváciu/deaktiváciu alarmu je vo výrobnom nastavení „123456“.  
Základný kód pre vstup do nastavenia je vo výrobnom nastavení „123123“.

## 3) Montáž klávesnice

Vyskrutkujte skrutku v spodnej časti klávesnice a odnímite zadný kryt. Pretiahnite otvorom v zadnom plastovom kryte napájací drôt adaptéra a pomocou skrutky pripevnite zadný plastový chrbát na pevnú podložku (stena, drevo, apod.)  
Zapojte napájací konektor a prepnite tlačidlo na zadnej strane do polohy „On“.  
Nasadte klávesnicu na kryt a zaskrutkujte spodnú skrutku.

## 4) Nastavenie komunikácie s alarmom

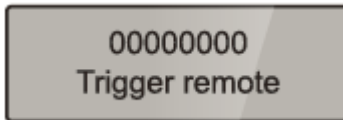
### 4a) Aktivácia vysielania na alarmu

- V režime nezabezpečené vstúpte do nastavenia alarmu, v základnom nastavení je to: zadajte 8888 # a zobrazí sa na alarmu 0000.
- Teraz zadajte 411 # a alarm pípne a zobrazí 0000,
- Teraz vystúpte z nastavení, zadajte \* #

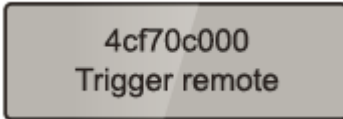
### 4b) Pridanie kódu alarmu do klávesnice

- Alarm ponechajte v základnom režime, nezabezpečené
- Po zapnutí zobrazuje klávesnice "System disarmed". Stlačte "123123" a kláves "Potvrdiť".

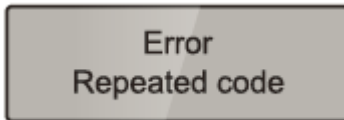
Teraz ste v menu nastavenia, pre prechádzanie menu použite šípky "Posun vľavo / Posun vpravo" tak dlho, až nájdete položku "RF Coding" a potvrdte, zobrazí sa:



- Teraz na alarmu zadajte pomocou klávesnice alebo klúčenkou pokyn pre Zabezpečené
- Ak párovanie prebehlo správne, zobrazí sa na klávesnici (kód bude rôzny), a potvrdte:



e) pokiaľ sa párovanie nepodarí, zobrazí sa:



- Pri nevydarenom párovaní odporúčame:
- Uviesť klávesnicu do základného nastavenia a znovu nastaviť bod. 2)
- Vykonať vypnutie / zapnutie alarmu

#### 4c) Nastavenie náhodného kódu klávesnice

Po zapnutí zobrazuje klávesnice "System disarmed". Stlačte "123123" a kláves "Potvrdiť". Teraz ste v menu nastavenia, pre prechádzanie menu použite šípky "Posun vľavo / Posun vpravo" tak dlho, až nájdete "Wireless Control address" a potvrdte. Teraz sa zobrazí "Please input", zadajte 6 náhodných čísel, aké vás napadnú, a potvrdte.

Pozor: Základná kód pre vstup do nastavenia je v továrenském nastavení "123123".

#### 4d) Pridanie kódu klávesnice do alarmu

- Na alarmu teraz aktivujte párovanie s klúčenkou alebo klávesnicou (napr. Pre alarm M2B je to 8888 # pre vstup do nastavenia, číslo 204 až 207 a #, ak už tieto pozície nie sú obsadené ďalšími klúčenkami, pozícia 201 až 203 sú obsadené z výroby tromi klúčenkami)
- Na klávesnici stlačte kód pre odheslovanie, v továrenském nastavení je "123456" a tlačidlo **deaktivácia** Alarmu. Alarm by mal potvrdiť pípnutím a uložiť
- Teraz je spárovanie kompletné.

#### 6) Nastavenie dátumu a času

- vstúpte do nastavenia a vyhľadajte položku „System Time set“ a potvrdte,
  - teraz pomocou šípok posun vľavo/vpravo vyberte danú pozíciu, a pomocou šípok posun nahor/nadol nastavte hodnotu.
- Nastavenie je v poradí: mesiac / deň / rok , hodiny / minúty.

#### 7) Zmena hesla pre zakódovanie/odkódovanie alarmu

- vstúpte do nastavenia (stlačte „123123“ a klávesu „Potvrdiť“) a vyhľadajte položku „Operate password“ a potvrdte,
- teraz zadajte nové heslo a potvrdte.

#### 8) Zmena hesla pre vstup do nastavenia klávesnice

- vstúpte do nastavenia (stlačte „123123“ a klávesu „Potvrdiť“) a vyhľadajte položku „Program password“ a potvrdte,
- teraz zadajte nové heslo a potvrdte.

#### 9) Uvedenie do výrobného (základného) nastavenia

- vstúpte do nastavenia a vyhľadajte položku „Factory settings restore“ a potvrdte,
- klávesnica zmaže všetky nastavenia a reštartuje sa do základného výrobného nastavenia.

Dodržiujte pravidla pre prácu s elektrickými prístrojmi a inštaláciu robte opatrne.